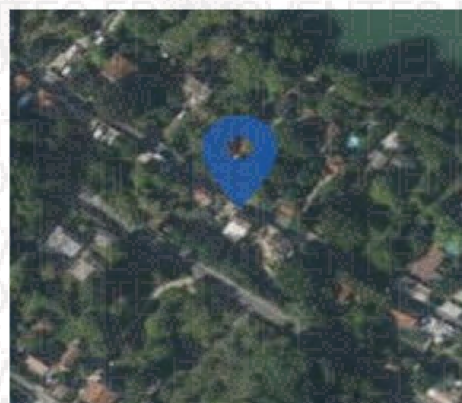


# GÉORISQUES

## Rapport de risques

### 📍 Adresse recherchée :

71, Chemin de l'Île  
77450 Esbly



Ce rapport de risques est délivré à titre informatif.  
Il a pour but de vous montrer une vision simplifiée des risques naturels et technologiques situés près de chez vous.

Vous pouvez consulter nos conditions d'utilisation sur :  
[georisques.gouv.fr/cgu](https://georisques.gouv.fr/cgu)

## 5 Risques naturels identifiés :



### INONDATION

à mon adresse :

EXISTANT



sur ma commune :

EXISTANT



### SÉISME

à mon adresse :

FAIBLE



sur ma commune :

FAIBLE



### MOUVEMENTS DE TERRAIN

à mon adresse :

EXISTANT



sur ma commune :

EXISTANT



### RETRAIT GONFLEMENT DES ARGILES

à mon adresse :

MODÉRÉ



sur ma commune :

IMPORTANT



### RADON

à mon adresse :

FAIBLE



sur ma commune :

FAIBLE

## 2 Risques technologiques identifiés :



### CANALISATIONS DE TRANSPORT DE MATIÈRES DANGEREUSES

à mon adresse :

PAS DE RISQUE CONNU



sur ma commune :

CONCERNÉ



### POLLUTION DES SOLS

à mon adresse :

PAS DE RISQUE CONNU



sur ma commune :

CONCERNÉ


# Risque d'inondation près de chez moi

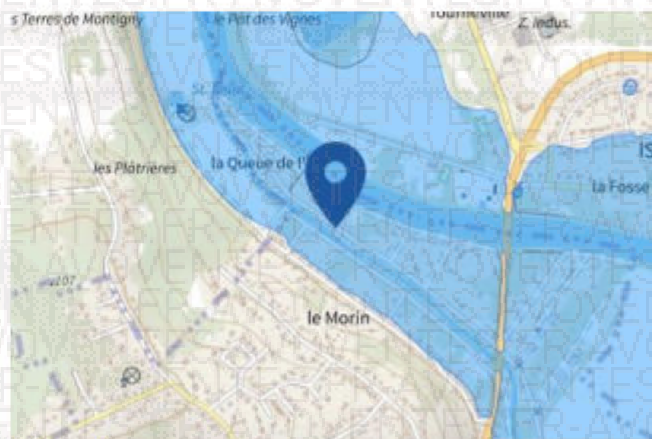
 **Risque à mon adresse** **EXISTANT**

 **Risque sur la commune** **EXISTANT**

L'inondation est une submersion, rapide ou lente, d'une zone habituellement hors de l'eau.

## Les types de risques d'inondation à mon adresse

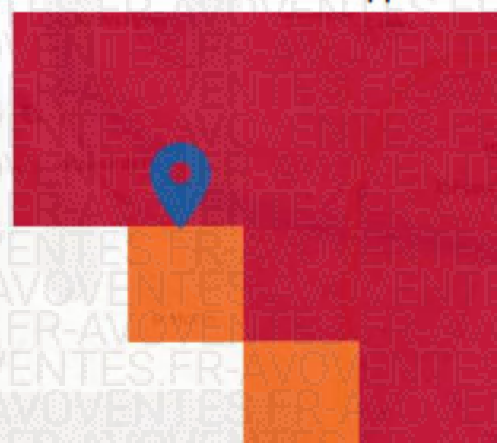
-  Par une crue à débordement lent de cours d'eau  
 On parle de « crue lente de plaine » lorsqu'un fleuve ou une rivière sort lentement de son lit et envahit les terrains alentours. Il s'agit d'inondations relativement longues, qui peuvent persister plusieurs jours, voire semaines.



### Légende



## Risques liés aux remontées de nappe



### Légende



# Risque d'inondation près de chez moi

## Informations détaillées :

### **i** PPR : PPRi Marne IsleslesVil àStThibau

Le plan de prévention des risques naturel (PPR) de type Inondation nommé PPRi Marne IsleslesVil àStThibau a été approuvé et affecte votre bien.

Date de prescription : 02/08/2001

Date d'approbation : 26/11/2009

Le PPR couvre les aléas suivant :

Inondation

Par une crue à débordement lent de cours d'eau

Le plan de prévention des risques est un document réalisé par l'État qui interdit de construire dans les zones les plus exposés et encadre les constructions dans les autres zones exposés.

### **i** REMONTÉE DE NAPPES :

Vous êtes situé dans une zone où il y a de fortes probabilités d'observer des débordements par remontée de nappe, ou au moins des inondations de cave.

- Votre niveau d'exposition est : Zones potentiellement sujettes aux inondations de cave.

- L'indication de fiabilité associé à votre zone est : FORTE

### **i** AZI : Marne

L'atlas des zones inondables (AZI) vise à faciliter la connaissance des risques d'inondations par les collectivités territoriales, les services de l'État et le public.

### **i** PAPI : PAPI Seine et Marne Francilienne

Votre commune bénéficie d'un programme d'actions de prévention des inondations (PAPI) dont l'identifiant est 95DRIEE\_IF20190001.

Il couvre les aléas et sous aléas :

Inondation

Par une crue à débordement lent de cours d'eau

Ce programme vise à réduire les conséquences des inondations sur les personnes et les biens. Un PAPI peut ouvrir droit à des subventions au profit des habitants et les petites entreprises, pour les aides à réaliser des travaux de réduction de la vulnérabilité de leur habitation ou de leur bâtiment.

### **i** DDRM : DDRM77

Dans son Dossier Départemental des Risques Majeurs (DDRM), la préfecture a classé votre commune à risque pour les aléas et sous aléas :

Inondation

Par une crue à débordement lent de cours d'eau

## 18 inondations classées en catastrophe naturelle dans ma commune :

Une CATNAT est une Catastrophe Naturelle, liée à un phénomène ou conjonction de phénomènes dont les effets sont particulièrement dommageables. Lorsqu'une catastrophe naturelle frappe un territoire, on dit que "le territoire est en état de catastrophe naturelle".

Code NOR	Libellé	Début le	Sur le journal officiel du
IOME2410378A	Inondations et/ou Coulées de Boue	27/02/2024	26/04/2024
INTE2119792A	Inondations et/ou Coulées de Boue	19/06/2021	02/07/2021

## Risque d'inondation près de chez moi

Code NOR	Libellé	Début le	Sur le journal officiel du
INTE2114774A	Inondations et/ou Coulées de Boue	03/02/2021	06/06/2021
INTE1818802A	Inondations et/ou Coulées de Boue	12/06/2018	27/07/2018
INTE1818802A	Inondations et/ou Coulées de Boue	06/06/2018	27/07/2018
INTE1804348A	Inondations et/ou Coulées de Boue	15/01/2018	15/02/2018
INTE1626972A	Inondations et/ou Coulées de Boue	17/06/2016	20/10/2016
INTE1616446A	Inondations et/ou Coulées de Boue	28/05/2016	16/06/2016
INTE0600904A	Inondations et/ou Coulées de Boue	03/06/2005	23/11/2006
INTE9900627A	Mouvement de Terrain	25/12/1999	30/12/1999
INTE9500748A	Inondations et/ou Coulées de Boue	23/08/1995	28/01/1996
INTE9500748A	Inondations et/ou Coulées de Boue	11/07/1995	28/01/1996
INTE9500070A	Inondations et/ou Coulées de Boue	17/01/1995	08/02/1995
INTE9400171A	Inondations et/ou Coulées de Boue	19/12/1993	29/04/1994
INTE9500748A	Inondations et/ou Coulées de Boue	01/04/1993	28/01/1996
NOR19830720	Glissement de Terrain	30/05/1983	26/07/1983
NOR19830516	Inondations et/ou Coulées de Boue	01/04/1983	18/05/1983
NOR19830111	Inondations et/ou Coulées de Boue	08/12/1982	13/01/1983

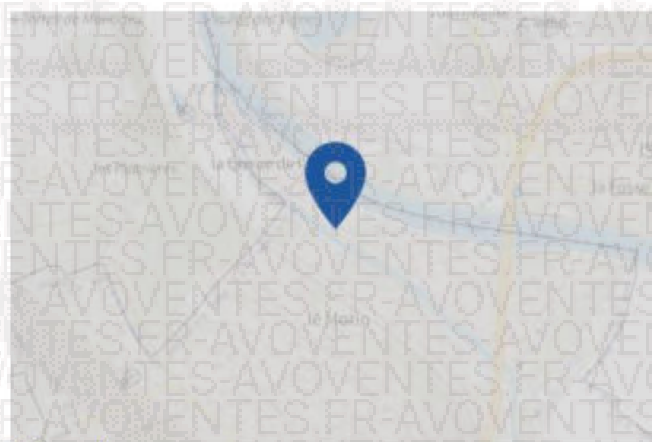
## Risque de séisme près de chez moi

Risque à mon adresse **FAIBLE**

Risque sur la commune **FAIBLE**

Les tremblements de terre naissent généralement dans les profondeurs de l'écorce terrestre et causent des secousses plus ou moins violentes à la surface du sol. Généralement engendrés par la reprise d'un mouvement tectonique le long d'une faille, ils peuvent avoir pour conséquence d'autres phénomènes : mouvements de terrain, raz de marée, liquéfaction des sols (perte de portance), effet hydrologique.

Certains sites, en fonction de leur relief et de la nature du sol, peuvent amplifier les mouvements créés par le séisme. On parle alors d'effet de site. On caractérise un séisme par sa magnitude (énergie libérée) et son intensité (effets observés ou ressentis par l'homme, ampleurs des dégâts aux constructions).



### Légende



### Informations détaillées :



#### SÉISME : Échelle réglementaire et obligations associées

Sur l'échelle réglementaire, à votre adresse, le risque sismique est de 1/5.

Pour votre sécurité, à partir d'un risque de niveau 2, des obligations en cas de travaux ou de construction sont liées à prévenir votre risque sismique.

# Risque de mouvements de terrain près de chez moi

**Risque à mon adresse** **EXISTANT**

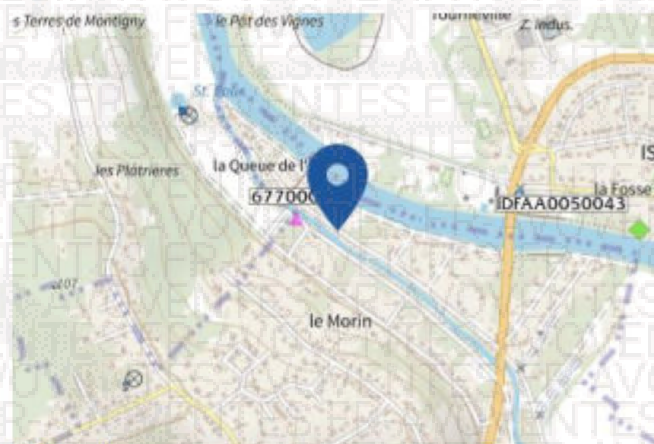
**Risque sur la commune** **EXISTANT**

Les mouvements de terrain regroupent un ensemble de déplacements, plus ou moins brutaux, du sol ou du sous-sol.

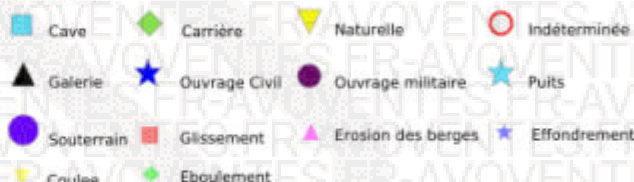
Les volumes en jeu peuvent aller de quelques mètres cubes à plusieurs millions de mètres cubes.

Les déplacements peuvent être lents (quelques millimètres par an) à très rapides (quelques centaines de mètres par jour).

Généralement, les mouvements de terrain mobilisant un volume important sont peu rapides. Ces phénomènes sont souvent très destructeurs, car les aménagements humains y sont très sensibles et les dommages aux biens sont considérables et souvent irréversibles.



## Légende



## Informations détaillées :

### **PPR : PPRsecheresse Esbly**

Le plan de prévention des risques naturel (PPR) de type Mouvements de terrain nommé PPRsecheresse Esbly a été prescrit et peut affecter votre bien.

Date de prescription : 11/07/2001

Date de prescription : 11/07/2001

Le PPR couvre les aléas suivant :

**Mouvement de terrain**  
 Tassements différentiels

Le plan de prévention des risques est un document réalisé par l'État qui interdit de construire dans les zones les plus exposés et encadre les constructions dans les autres zones exposés.

### **DDRM : DDRM77**

Dans son Dossier Départemental des Risques Majeurs (DDRM), la préfecture a classé votre commune à risque pour les aléas et sous aléas :

**Mouvement de terrain**  
 Tassements différentiels

## 2 Mouvements de terrain classés en catastrophe naturelle dans ma commune :

Une CATNAT est une Catastrophe Naturelle, liée à un phénomène ou conjonction de phénomènes dont les effets sont particulièrement dommageables. Lorsqu'une catastrophe naturelle frappe un territoire, on dit que "le territoire est en état de catastrophe naturelle".

Code NOR	Libellé	Début le	Sur le journal officiel du
INTE9900627A	Mouvement de Terrain	25/12/1999	30/12/1999
NOR19830720	Glissement de Terrain	30/05/1983	26/07/1983

## Risque de mouvements de terrain près de chez moi

La liste ci-dessous vous montre les cavités et les indices de mouvements de terrain répertoriés à proximité de votre adresse. Cliquer sur le lien de la colonne Identifiant pour accéder à la fiche détaillée.

### Liste des mouvements de terrain recensés dans un rayon de 250m

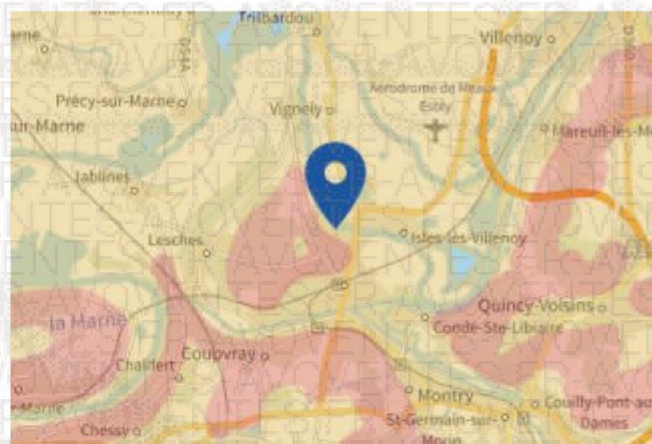
Identifiant	Type	Lieu
67700043	Erosion de berges	Rue du Pont Rouge Berge du Grand Morin

# Risque de retrait gonflement des argiles près de chez moi

 Risque à mon adresse **MODÉRÉ**

 Risque sur la commune **IMPORTANT**

Les sols qui contiennent de l'argile gonflent en présence d'eau (saison des pluies) et se tassent en saison sèche. Ces mouvements de gonflement et de rétraction du sol peuvent endommager les bâtiments (fissuration). Les maisons individuelles qui n'ont pas été conçues pour résister aux mouvements des sols argileux peuvent être significativement endommagées. C'est pourquoi le phénomène de retrait et de gonflement des argiles est considéré comme un risque naturel. Le changement climatique, avec l'aggravation des périodes de sécheresse, augmente ce risque.



Légende



## Informations détaillées :

### **RGA : Échelle règlementaire et obligations associées**

Sur l'échelle règlementaire, à votre adresse, le risque de gonflement des argiles est de 2/3. Pour votre sécurité, des obligations en cas de travaux ou de construction sont liées à prévenir le risque.

## 13 sécheresses classées en catastrophe naturelle dans ma commune :

Une CATNAT est une Catastrophe Naturelle, liée à un phénomène ou conjonction de phénomènes dont les effets sont particulièrement dommageables. Lorsqu'une catastrophe naturelle frappe un territoire, on dit que "le territoire est en état de catastrophe naturelle".

Code NOR	Libellé	Début le	Sur le journal officiel du
IOME2311008A	Sécheresse	31/03/2022	09/06/2023
INTE2118485A	Sécheresse	01/07/2020	09/07/2021
INTE1917051A	Sécheresse	01/10/2018	17/07/2019
IOCE0804637A	Sécheresse	01/07/2005	22/02/2008
IOCE0804637A	Sécheresse	01/01/2005	22/02/2008
INTE0400918A	Sécheresse	01/07/2003	01/02/2005
INTE9900346A	Sécheresse	01/11/1996	24/08/1999
INTE9500748A	Inondations et/ou Coulées de Boue	23/08/1995	28/01/1996
INTE9500748A	Inondations et/ou Coulées de Boue	11/07/1995	28/01/1996

## Risque de retrait gonflement des argiles près de chez moi

Code NOR	Libellé	Début le	Sur le journal officiel du
INTE9700188A	Sécheresse	01/03/1995	25/05/1997
INTE9500748A	Inondations et/ou Coulées de Boue	01/04/1993	28/01/1996
INTE9300656A	Sécheresse	01/01/1992	28/12/1993
INTE9200482A	Sécheresse	01/05/1989	05/11/1992

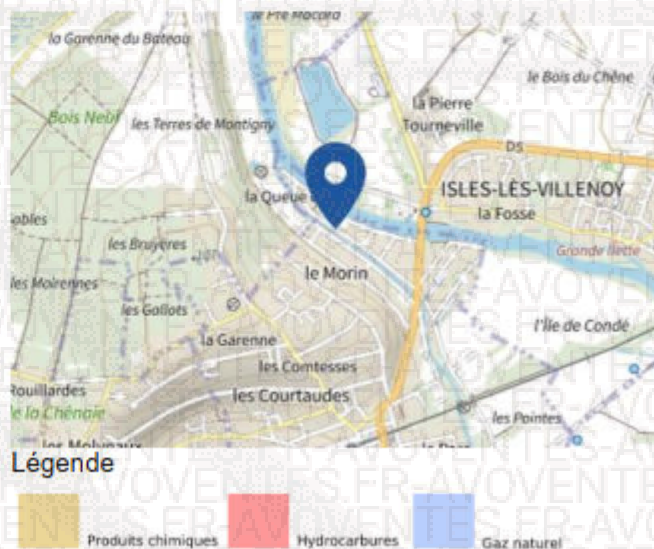


# Canalisations de transport de matières dangereuses près de chez moi

Risque à mon adresse **PAS DE RISQUE CONNU**

Risque sur la commune **CONCERNÉ**

Les canalisations sont fixes et protégées. En général, elles sont enterrées à au moins 80 cm de profondeur. Les canalisations sont utilisées pour le transport sur grandes distances du gaz naturel (gazoducs), des hydrocarbures liquides ou liquéfiés (oléoducs, pipelines), de certains produits chimiques (éthylène, propylène) et de la saumure (saumoduc).

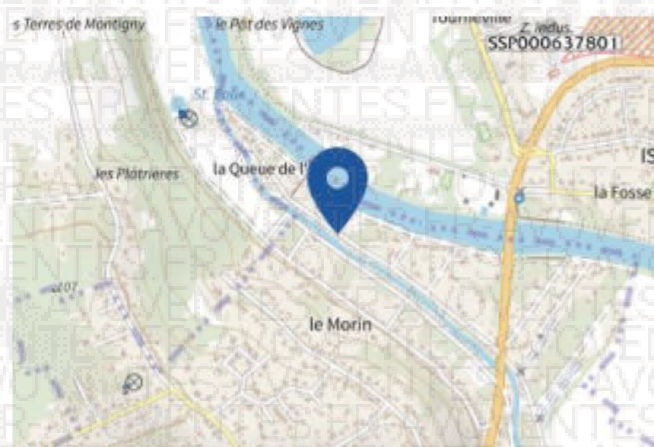


## Risque de pollution des sols près de chez moi

Risque à mon adresse **PAS DE RISQUE CONNU**

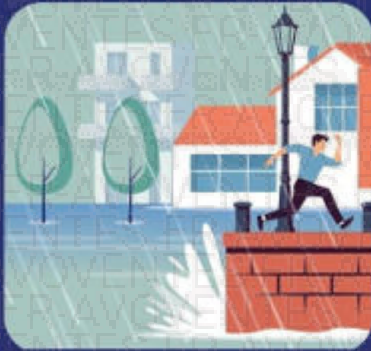
Risque sur la commune **CONCERNÉ**

Un site pollué est un site qui, du fait d'anciens dépôts de déchets ou d'infiltration de substances polluantes, présente une pollution susceptible de provoquer une nuisance ou un risque pérenne pour les personnes ou l'environnement.



### Légende





**QUE FAIRE  
EN CAS D'...**

Premier risque naturel en France, les inondations concernent une très grande majorité des territoires français.

# INONDATION ?

## Avant une inondation

- **RENSEIGNEZ-VOUS** auprès de la **mairie** sur le type d'inondation qui vous concerne et les mesures de protection (lieux d'hébergement en cas d'évacuation, etc.)
- **FAITES RÉALISER** un diagnostic de vulnérabilité de votre maison
- **PRÉPAREZ** votre **kit d'urgence 72 heures** avec les objets et articles essentiels
- **PRÉVOYEZ** les dispositifs de **protection à installer** : sacs de sable, barrières amovibles (batardeaux) et le matériel pour surélever les meubles
- **AMÉNAGEZ** une **zone refuge** à l'étage, avec une ouverture permettant l'évacuation **OU IDENTIFIEZ** un lieu à proximité pour vous réfugier

## Quand une inondation est annoncée et que l'eau monte

- **ÉLOIGNEZ-VOUS** des cours d'eau, des berges et des ponts
- **REPORTEZ** tous vos déplacements, que ce soit à pied ou en voiture
- **N'ALLEZ PAS CHERCHER** vos enfants à l'école ou à la crèche : ils y sont en sécurité
- **INFORMEZ-VOUS** sur les sites Météo-France et Vigicrues
- **INSTALLEZ** les dispositifs de protection, sans vous mettre en danger, et placez en hauteur les produits polluants
- **COUPEZ**, si possible, les réseaux de gaz, d'électricité et de chauffage
- **RÉFUGIEZ-VOUS** dans un bâtiment, en hauteur ou à l'étage, avec le kit d'urgence 72 heures
- **NE DESCENDEZ PAS** dans les sous-sols ou les parkings souterrains

## Pendant toute la durée de l'inondation



**NE PRENEZ PAS VOTRE VOITURE**, 30 cm d'eau suffisent à emporter une voiture



**ÉVITEZ DE TÉLÉPHONER** afin de laisser les réseaux disponibles pour les secours



**RESTEZ À L'ABRI**, n'évacuez votre domicile que sur ordre des autorités



**RESTEZ À L'ÉCOUTE** des consignes des autorités

**POUR EN SAVOIR PLUS :** [georisques.gouv.fr](http://georisques.gouv.fr)

Page 14 / 16 - rapport édité le 18/10/2024



## QUE FAIRE EN CAS DE...

Le séisme est le risque naturel majeur potentiellement le plus meurtrier, tant par ses effets directs (chutes d'objets et effondrement de bâtiments) qu'indirects (mouvements de terrain, tsunami, etc.).

# SÉISME ?

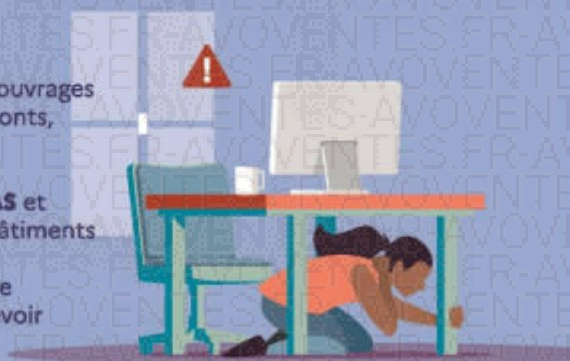
## Avant les secousses, préparez-vous

- **REPÉREZ les endroits où vous protéger :** loin des fenêtres, sous un meuble solide
- **FIXEZ les appareils et meubles lourds** pour éviter qu'ils ne soient projetés ou renversés
- **PRÉPAREZ VOTRE KIT D'URGENCE 72H** avec les objets et articles essentiels
- **FAITES RÉALISER UN DIAGNOSTIC de vulnérabilité** de votre bâtiment



## Pendant les secousses

- **ABRITEZ-VOUS PRÈS D'UN MUR**, d'une structure porteuse ou sous des meubles solides
- **ELOIGNEZ-VOUS DES FENÊTRES** pour éviter les bris de verre
- Si vous êtes en rez-de-chaussée ou à proximité d'une sortie, **ELOIGNEZ-VOUS DU BÂTIMENT**
- **NE RESTEZ PAS PRÈS DES LIGNES ÉLECTRIQUES** ou d'ouvrages qui pourraient s'effondrer (ponts, corniches, ...)
- **EN VOITURE, NE SORTEZ PAS** et arrêtez-vous à distance des bâtiments
- **RESTEZ ATTENTIF :** après une première secousse, il peut y avoir des répliques



## Après les secousses



**SORTEZ DU BÂTIMENT**, évacuez par les escaliers et éloignez-vous de ce qui pourrait s'effondrer



**ELOIGNEZ-VOUS DES CÔTES** et rejoignez les hauteurs : un séisme peut provoquer un tsunami



**ÉVITEZ DE TÉLÉPHONER** afin de laisser les réseaux disponibles pour les secours



**RESTEZ À L'ÉCOUTE** des consignes des autorités

**POUR EN SAVOIR PLUS :** [georisques.gouv.fr](http://georisques.gouv.fr)



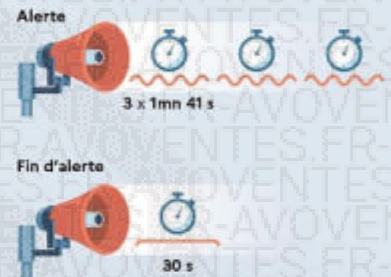
**QUE FAIRE  
EN CAS D'...**

Un accident industriel peut exposer la population et l'environnement à des effets thermiques, toxiques ou de surpression, jusqu'à plusieurs dizaines de kilomètres du lieu de l'accident.

# ACCIDENT INDUSTRIEL ?

Si vous vivez dans une zone à risques industriels majeurs

- **DEMANDEZ À VOTRE MAIRIE** les brochures d'information éditées par l'industriel en lien avec la préfecture : elles informent sur les signaux d'alerte et indiquent la conduite à tenir
- **IDENTIFIEZ LE SIGNAL NATIONAL D'ALERTE** pour le reconnaître en cas d'événement
- **PRÉPAREZ VOTRE KIT D'URGENCE 72h** et munissez-vous de gros scotch



En cas d'accident industriel, dès que vous entendez le signal sonore d'alerte

- **METTEZ-VOUS À L'ABRI** dans un bâtiment en dur, fermez portes et fenêtres
- **ELOIGNEZ-VOUS DES FENÊTRES** afin de vous protéger des éclats de verre éventuels
- **CALFEUTREZ AVEC LE GROS SCOTCH LES OUVERTURES ET LES AÉRATIONS**, arrêtez la ventilation et la climatisation
- **EN CAS DE GÊNE RESPIRATOIRE** respirez à travers un linge humide
- **SI VOUS ÊTES DANS VOTRE VÉHICULE**, gagnez un bâtiment le plus rapidement possible
- **N'ALLEZ PAS CHERCHER VOS ENFANTS**, ils sont pris en charge par les équipes pédagogiques ou les secours



Jusqu'à la fin de l'alerte



**RESTEZ À L'ÉCOUTE**  
des consignes des autorités



**ÉVITEZ DE TÉLÉPHONER**  
afin de laisser les réseaux disponibles pour les secours



**RESTEZ À L'ABRI**,  
n'évacuez votre domicile que sur ordre des autorités



**NE FUMEZ PAS**,  
évités toute flamme ou étincelle

**POUR EN SAVOIR PLUS :** [georisques.gov.fr](http://georisques.gov.fr)