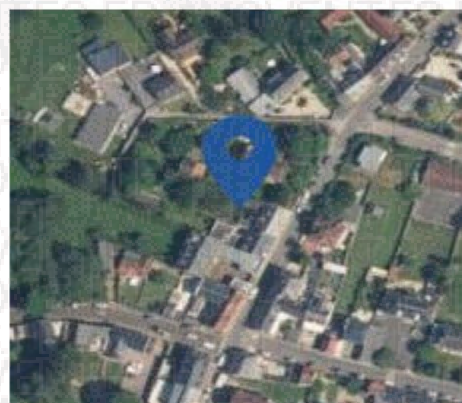


# GÉORISQUES

## Rapport de risques

### Adresse recherchée :

15 Rue de Saint Christophe,  
02290 Vic-sur-Aisne  
(parcelle : 000-AC-0164)



Ce rapport de risques est délivré à titre informatif.  
Il a pour but de vous montrer une vision simplifiée des risques naturels et technologiques situés près de chez vous.

Vous pouvez consulter nos conditions d'utilisation sur :  
[georisques.gouv.fr/cgu](https://georisques.gouv.fr/cgu)

## 5 Risques naturels identifiés :



### INONDATION

à mon adresse :

INCONNU

sur ma commune :

EXISTANT



### REMONTÉE DE NAPPE

à mon adresse :

EXISTANT

sur ma commune :

EXISTANT



### SÉISME

à mon adresse :

FAIBLE

sur ma commune :

FAIBLE



### RETRAIT GONFLEMENT DES ARGILES

à mon adresse :

FAIBLE

sur ma commune :

IMPORTANT



### RADON

à mon adresse :

FAIBLE

sur ma commune :

FAIBLE

## 3 Risques technologiques identifiés :



### INSTALLATIONS INDUSTRIELLES CLASSÉES (ICPE)

à mon adresse :

NON CONCERNÉ

sur ma commune :

CONCERNÉ



### CANALISATIONS DE TRANSPORT DE MATIÈRES DANGEREUSES

à mon adresse :

CONCERNÉ

sur ma commune :

CONCERNÉ



### POLLUTION DES SOLS

à mon adresse :

CONCERNÉ

sur ma commune :

CONCERNÉ

## Risque d'inondation près de chez moi

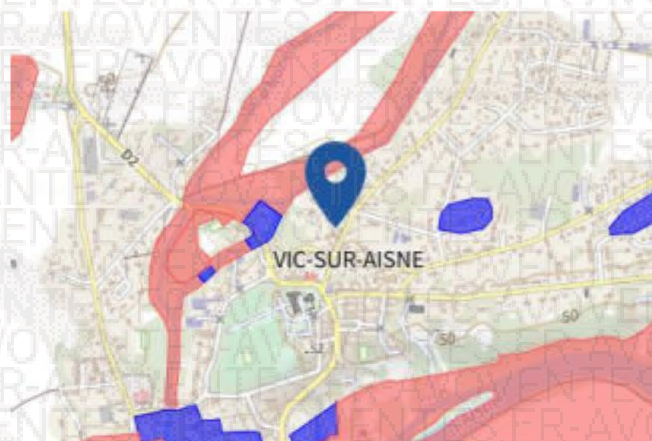
Risque à mon adresse **INCONNU**

Risque sur la commune **EXISTANT**

L'inondation est une submersion, rapide ou lente, d'une zone habituellement hors de l'eau.

### Les types de risques d'inondation à mon adresse

- Par ruissellement et coulée de boue  
 L'inondation par ruissellement se produit lorsque les eaux de pluie ne peuvent pas ou plus s'infiltrer dans le sol. En ville, ces eaux de pluies peuvent saturer rapidement les réseaux d'évacuation et emprunter alors les rues en créant des courants dangereux. En milieu rural, le ruissellement peut se transformer en coulée de boue.



### Informations détaillées :

#### AZI : Alsne

L'atlas des zones inondables (AZI) vise à faciliter la connaissance des risques d'inondations par les collectivités territoriales, les services de l'État et le public.

#### DDRM : DDRM02

Dans son Dossier Départemental des Risques Majeurs (DDRM), la préfecture a classé votre commune à risque pour les aléas et sous aléas :

[Inondation](#)  
 Par ruissellement et coulée de boue

### 6 inondations classées en catastrophe naturelle dans ma commune :

Une CATNAT est une Catastrophe Naturelle, liée à un phénomène ou conjonction de phénomènes dont les effets sont particulièrement dommageables. Lorsqu'une catastrophe naturelle frappe un territoire, on dit que "le territoire est en état de catastrophe naturelle".

Code NOR	Libellé	Début le	Sur le journal officiel du
INTE0100523A	Inondations et/ou Coulées de Boue	07/07/2001	27/10/2001

## Risque d'inondation près de chez moi

Code NOR	Libellé	Début le	Sur le journal officiel du
INTE0100513A	Inondations et/ou Coulées de Boue	27/03/2001	26/09/2001
INTE9900627A	Inondations et/ou Coulées de Boue	25/12/1999	30/12/1999
INTE9500070A	Inondations et/ou Coulées de Boue	17/01/1995	08/02/1995
INTE9400004A	Inondations et/ou Coulées de Boue	17/12/1993	15/01/1994
NOR19830621	Inondations et/ou Coulées de Boue	14/04/1983	24/06/1983

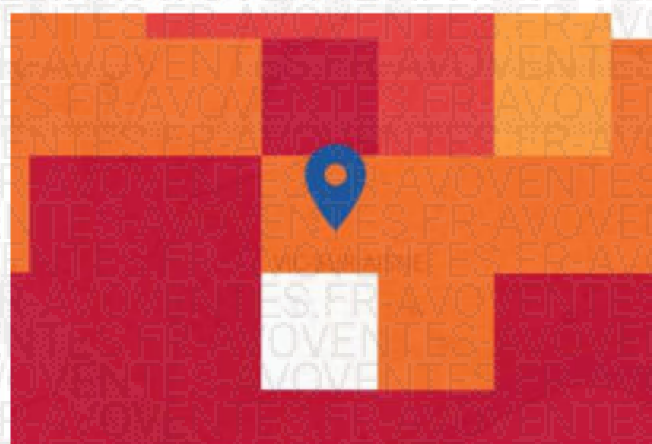
## Risque de remontées de nappe près de chez moi

Risque à mon adresse **EXISTANT**

Risque sur la commune **EXISTANT**

Une inondation par remontée de nappe se produit lorsque la nappe phréatique (le réservoir d'eau souterrain) sature le sol et remonte à la surface, souvent après des pluies prolongées ou des crues.

Les remontées de nappes peuvent provoquer l'inondation de caves et engendrer l'endommagement du bâti, notamment du fait d'infiltrations dans les murs. A long terme, des infiltrations dans les murs peuvent désagréger les mortiers. Il faut être très prudent lors des opérations de pompage lorsque des caves ont été inondées afin de ne pas fragiliser les murs à cause d'une différence de pression exercée par l'eau.



Zones potentiellement sujettes aux débordements de nappe fiabilité FORTE	Zones potentiellement sujettes aux inondations de cave fiabilité FORTE	Pas de débordement de nappe ni d'inondations de cave fiabilité FORTE
Zones potentiellement sujettes aux débordements de nappe fiabilité MOYENNE	Zones potentiellement sujettes aux inondations de cave fiabilité MOYENNE	Pas de débordement de nappe ni d'inondations de cave fiabilité MOYENNE
Zones potentiellement sujettes aux débordements de nappe fiabilité FAIBLE	Zones potentiellement sujettes aux inondations de cave fiabilité FAIBLE	Pas de débordement de nappe ni d'inondations de cave fiabilité FAIBLE
Zones potentiellement sujettes aux débordements de nappe fiabilité INCONNUE	Zones potentiellement sujettes aux inondations de cave fiabilité INCONNUE	Pas de débordement de nappe ni d'inondations de cave fiabilité INCONNUE

### Informations détaillées :

#### REMONTÉE DE NAPPES :

Votre niveau d'exposition aux remontées de nappes est : Zones potentiellement sujettes aux inondations de cave.  
L'indication de fiabilité associé à votre zone est : FORTE

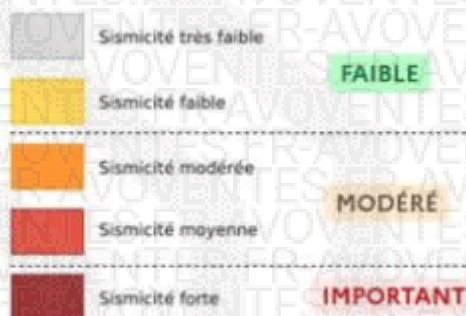
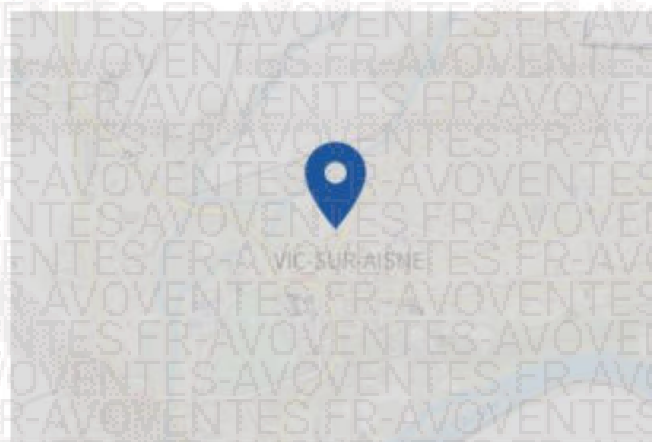
## Risque de séisme près de chez moi

Risque à mon adresse **FAIBLE**

Risque sur la commune **FAIBLE**

Les tremblements de terre naissent généralement dans les profondeurs de l'écorce terrestre et causent des secousses plus ou moins violentes à la surface du sol. Généralement engendrés par la reprise d'un mouvement tectonique le long d'une faille, ils peuvent avoir pour conséquence d'autres phénomènes : mouvements de terrain, raz de marée, liquéfaction des sols (perte de portance), effet hydrologique.

Certains sites, en fonction de leur relief et de la nature du sol, peuvent amplifier les mouvements créés par le séisme. On parle alors d'effet de site. On caractérise un séisme par sa magnitude (énergie libérée) et son intensité (effets observés ou ressentis par l'homme, ampleurs des dégâts aux constructions).



### Informations détaillées :

#### **SÉISME : Échelle réglementaire et obligations associées**

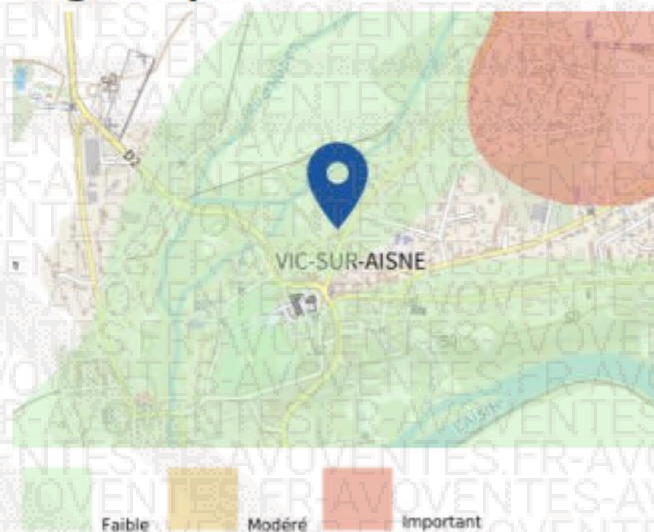
Sur l'échelle réglementaire, à votre adresse, le risque sismique est de 1/5.  
Pour votre sécurité, à partir d'un risque de niveau 2, des obligations en cas de travaux ou de construction sont liées à prévenir votre risque sismique. Vous pouvez les consulter sur cette fiche.

## Risque de retrait gonflement des argiles près de chez moi

Risque à mon adresse **FAIBLE**

Risque sur la commune **IMPORTANT**

Les sols qui contiennent de l'argile gonflent en présence d'eau (saison des pluies) et se tassent en saison sèche. Ces mouvements de gonflement et de rétraction du sol peuvent endommager les bâtiments (fissuration). Les maisons individuelles qui n'ont pas été conçues pour résister aux mouvements des sols argileux peuvent être significativement endommagées. C'est pourquoi le phénomène de retrait et de gonflement des argiles est considéré comme un risque naturel. Le changement climatique, avec l'aggravation des périodes de sécheresse, augmente ce risque.



### Informations détaillées :

#### RGA : Échelle réglementaire et obligations associées

Sur l'échelle réglementaire, à votre adresse, le risque de gonflement des argiles est de 1/3.

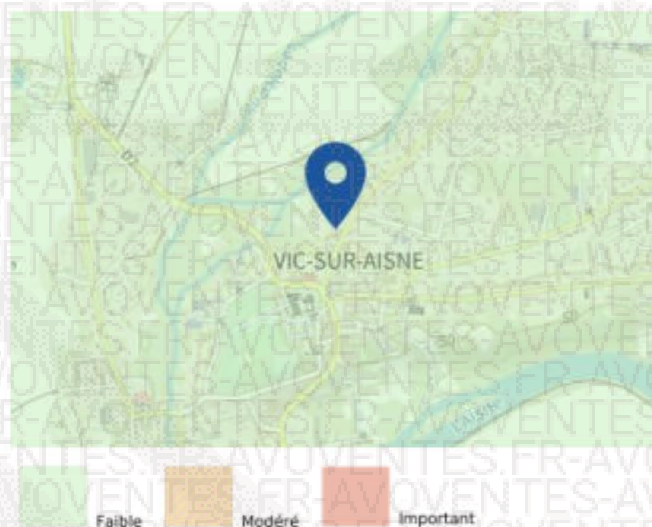
Pour votre sécurité, des obligations en cas de travaux ou de construction sont liées à prévenir le risque.

## Risque radon près de chez moi

Risque à mon adresse **FAIBLE**

Risque sur la commune **FAIBLE**

Le radon est un gaz radioactif naturel. Il est présent dans le sol, l'air et l'eau. Il présente principalement un risque sanitaire pour l'homme lorsqu'il s'accumule dans les bâtiments.



### Informations détaillées :

#### **RADON : Potentiel radon faible : recommandations et obligations**

Sur l'échelle réglementaire dans votre commune, le potentiel radon est de 1/3.

Pour votre sécurité, lorsque le potentiel radon est élevé (niveau 3), il existe des recommandations et une obligation d'informer les acquéreurs ou locataires. Vous pouvez les consulter sur cette fiche.

# Risque lié aux installations industrielles classées (ICPE) près de chez moi

Risque à mon adresse **NON CONCERNÉ**

Risque sur la commune **CONCERNÉ**

Les installations classées pour la protection de l'environnement (ICPE) sont les exploitations industrielles ou agricoles susceptibles de créer des risques ou de provoquer des pollutions ou nuisances, notamment pour la sécurité et la santé des riverains.

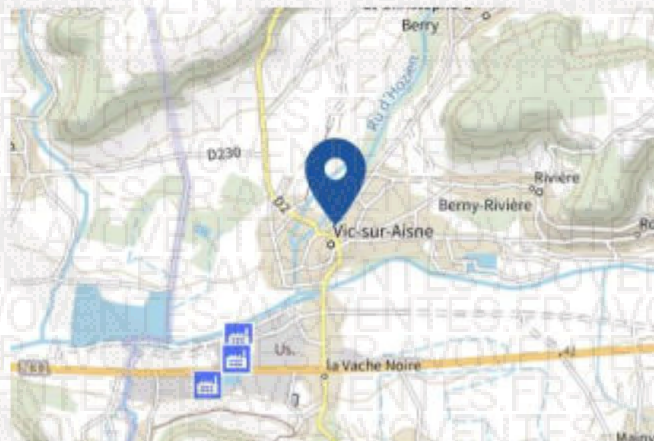
Les établissements Seveso stockent ou manipulent des quantités importantes de substances et mélanges dangereux.

Les établissements Seveso seuil haut stockent plus de substances et mélanges dangereux que les établissements Seveso seuil bas.

Les établissements relevant des rubriques 4XXX sont des établissements qui stockent ou manipulent des substances et mélanges dangereux et sont autorisés ou enregistrés pour cette activité.

## Les types de risques installations industrielles classées (ICPE) à

- 1 installation(s) classée(s) non SEVESO manipulant des substances et mélanges dangereux sur la commune



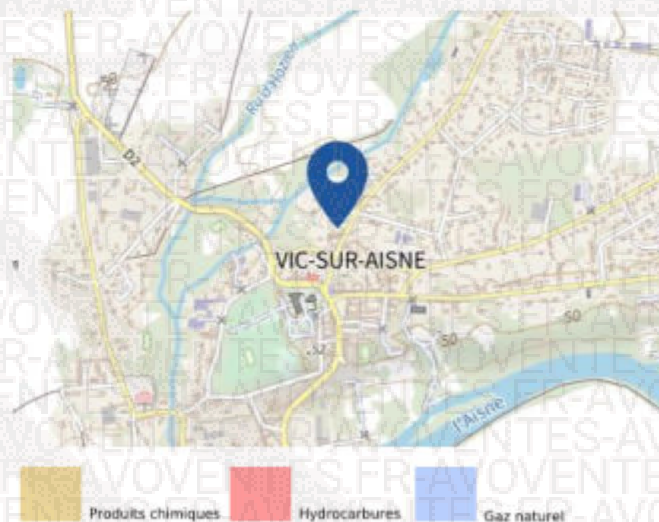
	Prescription hors zone d'aléa		Délaissement possible
	Prescriptions		Expropriation possible
	Interdiction		Non renseigné
	Interdiction stricte		Zone à risque industriel entraînant une servitude d'utilité publique
	Usine Seveso seuil haut		Usine Seveso seuil bas
			Usine non Seveso

# Canalisations de transport de matières dangereuses près de chez moi

Risque à mon adresse **CONCERNÉ**

Risque sur la commune **CONCERNÉ**

Les canalisations sont fixes et protégées. En général, elles sont enterrées à au moins 80 cm de profondeur. Les canalisations sont utilisées pour le transport sur grandes distances du gaz naturel (gazoducs), des hydrocarbures liquides ou liquéfiés (oléoducs, pipelines), de certains produits chimiques (éthylène, propylène...) et de la saumure (saumoduc).



## Risque de pollution des sols près de chez moi

Risque à mon adresse **CONCERNÉ**

Risque sur la commune **CONCERNÉ**

Un site pollué est un site qui, du fait d'anciens dépôts de déchets ou d'infiltration de substances polluantes, présente une pollution susceptible de provoquer une nuisance ou un risque pérenne pour les personnes ou l'environnement.

### Les types de Pollution des sols à mon adresse

- 3 ancien(s) site(s) industriel(s) ou activité(s) de service à moins de 500 m.  
La carte des anciens sites industriels et activités de services recense les anciennes activités susceptibles d'être à l'origine d'une pollution des sols. Il peut s'agir d'anciennes activités industrielles ou encore d'anciennes activités de services potentiellement polluantes. La CASIAS ne renseigne aucunement sur l'état de pollution ou non d'un site.



Liste des anciens sites industriels ou activités de service recensés dans un rayon de 500m en annexe 1.

## Annexe 1 : Liste des anciens sites industriels ou activités de service recensés dans un rayon de 500m

3 anciens sites industriels ou activités de service à moins de 500m

Identifiant	Nom établissement	Etat	Activité principale
SSP4015717	Imprimerie LEPIGEON	Indéterminé	
SSP4015155	Coopérative de matériel agricole de Vic-	Indéterminé	
SSP4014917	Dépôt de fuel MORY	Indéterminé	



**QUE FAIRE  
EN CAS D'...**

Premier risque naturel en France, les inondations concernent une très grande majorité des territoires français.

# INONDATION ?

## Avant une inondation

- **RENSEIGNEZ-VOUS** auprès de la **mairie** sur le type d'inondation qui vous concerne et les mesures de protection (lieux d'hébergement en cas d'évacuation, etc.)
- **FAITES RÉALISER** un diagnostic de vulnérabilité de votre maison
- **PRÉPAREZ** votre **kit d'urgence 72 heures** avec les objets et articles essentiels
- **PRÉVOYEZ** les dispositifs de **protection à installer** : sacs de sable, barrières amovibles (batardeaux) et le matériel pour surélever les meubles
- **AMÉNAGEZ** une **zone refuge** à l'étage, avec une ouverture permettant l'évacuation **OU IDENTIFIEZ** un lieu à proximité pour vous réfugier

## Quand une inondation est annoncée et que l'eau monte

- **ÉLOIGNEZ-VOUS** des cours d'eau, des berges et des ponts
- **REPORTEZ** tous vos déplacements, que ce soit à pied ou en voiture
- **N'ALLEZ PAS CHERCHER** vos enfants à l'école ou à la crèche : ils y sont en sécurité
- **INFORMEZ-VOUS** sur les sites Météo-France et Vigicrues
- **INSTALLEZ** les dispositifs de protection, sans vous mettre en danger, et placez en hauteur les produits polluants
- **COUPEZ**, si possible, les réseaux de gaz, d'électricité et de chauffage
- **RÉFUGIEZ-VOUS** dans un bâtiment, en hauteur ou à l'étage, avec le kit d'urgence 72 heures
- **NE DESCENDEZ PAS** dans les sous-sols ou les parkings souterrains

## Pendant toute la durée de l'inondation



**N'EMPRUNTEZ PAS VOTRE VOITURE**, 30 cm d'eau sont suffisants pour empêcher une voiture de rouler.



**ÉVITEZ DE TÉLÉPHONER** afin de laisser les réseaux disponibles pour les secours.



**RESTEZ À L'ABRI**, n'évacuez votre domicile que sur ordre des autorités.



**RESTEZ À L'ÉCOUTE** des consignes des autorités.

**POUR EN SAVOIR PLUS :** [georisques.gouv.fr](http://georisques.gouv.fr)





## QUE FAIRE EN CAS DE...

Le séisme est le risque naturel majeur potentiellement le plus meurtrier, tant par ses effets directs (chutes d'objets et effondrement de bâtiments) qu'indirects (mouvements de terrain, tsunami, etc.).

# SÉISME ?

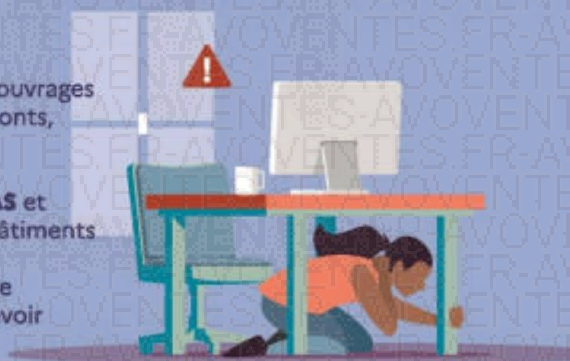
## Avant les secousses, préparez-vous

- **REPÉREZ les endroits où vous protéger :** loin des fenêtres, sous un meuble solide
- **FIXEZ les appareils et meubles lourds** pour éviter qu'ils ne soient projetés ou renversés
- **PRÉPAREZ VOTRE KIT D'URGENCE 72H** avec les objets et articles essentiels
- **FAITES RÉALISER UN DIAGNOSTIC de vulnérabilité** de votre bâtiment



## Pendant les secousses

- **ABRITEZ-VOUS PRÈS D'UN MUR**, d'une structure porteuse ou sous des meubles solides
- **ELOIGNEZ-VOUS DES FENÊTRES** pour éviter les bris de verre
- Si vous êtes en rez-de-chaussée ou à proximité d'une sortie, **ELOIGNEZ-VOUS DU BÂTIMENT**
- **NE RESTEZ PAS PRÈS DES LIGNES ÉLECTRIQUES** ou d'ouvrages qui pourraient s'effondrer (ponts, corniches, ...)
- **EN VOITURE, NE SORTEZ PAS** et arrêtez-vous à distance des bâtiments
- **RESTEZ ATTENTIF :** après une première secousse, il peut y avoir des répliques



## Après les secousses



**ÉLOIGNEZ-VOUS DU BÂTIMENT**, évitez par les escaliers, éloignez-vous de ce qui pourrait s'effondrer



**ELOIGNEZ-VOUS DES CÔTES** et rejoignez les hauteurs : un séisme peut provoquer un tsunami



**ÉVITEZ DE TÉLÉPHONER** afin de laisser les réseaux disponibles pour les secours



**RESTEZ À L'ÉCOUTE** des consignes des autorités

**POUR EN SAVOIR PLUS :** [georisques.gouv.fr](http://georisques.gouv.fr)



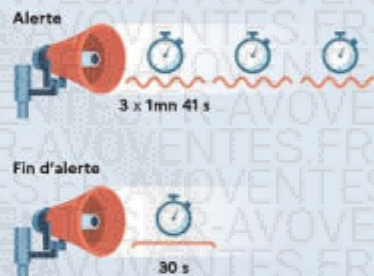
**QUE FAIRE  
EN CAS D'...**

Un accident industriel peut exposer la population et l'environnement à des effets thermiques, toxiques ou de surpression, jusqu'à plusieurs dizaines de kilomètres du lieu de l'accident.

# ACCIDENT INDUSTRIEL ?

**Si vous vivez dans une zone à risques industriels majeurs**

- **DEMANDEZ À VOTRE MAIRIE** les brochures d'information éditées par l'industriel en lien avec la préfecture : elles informent sur les signaux d'alerte et indiquent la conduite à tenir
- **IDENTIFIEZ LE SIGNAL NATIONAL D'ALERTE** pour le reconnaître en cas d'événement
- **PRÉPAREZ VOTRE KIT D'URGENCE 72h** et munissez-vous de gros scotch



**En cas d'accident industriel, dès que vous entendez le signal sonore d'alerte**

- **METTEZ-VOUS À L'ABRI** dans un bâtiment en dur, fermez portes et fenêtres
- **ELOIGNEZ-VOUS DES FENÊTRES** afin de vous protéger des éclats de verre éventuels
- **CALFEUTREZ AVEC LE GROS SCOTCH LES OUVERTURES ET LES AÉRATIONS**, arrêtez la ventilation et la climatisation
- **EN CAS DE GÊNE RESPIRATOIRE** respirez à travers un linge humide
- **SI VOUS ÊTES DANS VOTRE VÉHICULE**, gagnez un bâtiment le plus rapidement possible
- **N'ALLEZ PAS CHERCHER VOS ENFANTS**, ils sont pris en charge par les équipes pédagogiques ou les secours



**Jusqu'à la fin de l'alerte**



**RESTEZ À L'ÉCOUTE**  
des consignes des autorités



**ÉVITEZ DE TÉLÉPHONER**  
afin de laisser les réseaux disponibles pour les secours



**RESTEZ À L'ABRI,**  
n'évacuez votre domicile que sur ordre des autorités



**NE FUMEZ PAS,**  
évités toute flamme ou étincelle

**POUR EN SAVOIR PLUS :** [georisques.gov.fr](http://georisques.gov.fr)