

PROCES VERBAL DE CONSTAT

L'AN DEUX MILLE VINGT-ET-UN

ET LE VINGT-SIX MAI



Par-devant moi, Aline GACHET, Huissier de Justice associé au sein de la SAS JURIS QUINCONCES, titulaire d'un Office d'Huissier de Justice à la résidence de BORDEAUX, y domiciliée 2, place des Quinconces, soussignée.

AVOCAT.fr

A COMPARU :

La société CREDIT FONCIER DE FRANCE, Société Anonyme au capital de 1331400718.80 euros, inscrite au RCS de PARIS sous le n° 542 029 848, dont le siège social est situé 19 rue des Capucines – 75001 PARIS, agissant poursuites et diligences de ses représentants légaux en exercice domiciliés en cette qualité audit siège,

Ayant pour Avocat constitué Maître Carolina CUTURI-ORTEGA, avocat au barreau de Bordeaux, avocat de la SCP JOLY-CUTURI-WOJAS, AVOCATS DYNAMIS EUROPE (Société d'avocats inter barreaux : PARIS-BORDEAUX) 27 rue Boudet – 33000 BORDEAUX, chez qui domicile est élu, lequel occupera sur la présente et ses suites,

EN VERTU :

D'un acte notarié établi le 21 octobre 2009 par Maître GARREAU, Notaire à CENON, enregistré.

QUI M'A EXPOSE :

Qu'une procédure de saisie immobilière est en cours à l'encontre de LA DIRECTION GENERALE DES FINANCES PUBLIQUES, Pôle de gestion des patrimoines privés FRANCE DOMAINE, 15 rue du 26^{ème} RI, 24053 PERIGUEUX CEDEX, es qualité de curateur à la succession de

Sur un bien immobilier consistant en une maison d'habitation sise à **BAZAS (33430) – 6 rue des Clercs**, cadastrée section AB 15 pour 60 ca.

Qu'il convient de procéder au procès-verbal descriptif dudit bien immobilier.

C'est pourquoi, je suis requise.

Déférant à cette requête, je me suis rendue sur les lieux.

OU J'AI CONSTATE CE QUI SUIT :

En présence de

témoins et de l'EUURL HAFID, serrurier.

Le bien saisi est une maison d'habitation sise à **BAZAS (33430) – 6 rue des Clercs**.

Cette maison est située dans le centre-ville de BAZAS, à proximité de toutes commodités tels que restaurants, tabac, pâtisserie, banque, commerce, supermarché, Mairie, etc.

La façade avant de cette maison donne sur rue, est crépie avec des contrevents extérieurs en bois peints en bleu.

Pièce en entrant, cuisine :

Le sol est carrelé.

Les murs sont peints.

Le plafond est constitué de dalles.

En plafond, fils électriques et douille.

Sur la droite, un placard ouvrant à deux portes et contenant des étagères.

Un plan de travail avec un évier deux bacs, simple paillasse, robinet mitigeur eau chaude-eau froide, et une étagère en dessous.

Crédence carrelée.

Une hotte.

Une chaudière de marque DE DIETRICH.

Un radiateur de chauffage central.

Une porte en bois, en partie carrelée, donne sur cette pièce.

Dimensions : 3.22 x 5.15 = 16.58 m².

Séjour :

Sol carrelé.

Murs peints.

Plafond constitué du plancher supérieur avec poutres.

En plafond, fils électriques, douille.

Un radiateur de chauffage central.

Une porte-fenêtre deux battants, en bois, en partie vitrée, et contrevents extérieurs en bois.

Sur la gauche, un placard ouvrant à deux portes, renfermant disjoncteur, disjoncteurs différentiels, ainsi que compteur électrique.

En dessous, deux étagères.

Une cheminée.

Dimensions : 3.22 x 4.53 = 14.59 m².

Couloir :

Sol carrelé.

Murs peints.

Plafond peint.

En plafond, fils électriques, douille et ampoule.

Un radiateur de chauffage central.

Dimensions : 3.03 x 2.10 = 6.36 m².

Salle d'eau :

Il s'agit de la première pièce à droite.

Sol carrelé.

Murs en partie carrelés et en partie peints.

Plafond peint.

En plafond, fils électriques, douille et ampoule.

Un lavabo émaillé blanc, sur colonne, avec robinet mélangeur eau chaude/eau froide.

Une glace miroir est fixée au mur.



AVOCENTES.fr

Une linolite.

Une douche avec receveur émaillé blanc, robinet-mitigeur eau chaude/eau froide, flexible chromé, paroi de douche vitrée.

Un bidet émaillé blanc avec robinet mélangeur eau chaude/eau froide.

Un radiateur de chauffage central.

Dimensions : $1.00 \times 1.70 + 1.75 \times 1.88 = 1.70 + 3.29 = \underline{4.99 \text{ m}^2}$.

WC :

Il s'agit de la deuxième pièce à droite.

Sol carrelé.

Murs peints.

Plafond peint.

En plafond, abat-jour, douille et ampoule.

Une VMC.

Une cuvette émaillée blanc, double abattant et chasse d'eau à deux vitesses.

Dimensions : $1.60 \times 0.80 = \underline{1.28 \text{ m}^2}$.

Dans le couloir, un escalier en bois permet d'accéder à l'étage, avec des marches recouvertes de moquette et rambarde bois.

Palier :

Sol recouvert d'une moquette.

Murs peints.

Plafond peint.

En plafond, douille.

Une fenêtre deux battants en PVC, double vitrage, avec barreaudage extérieur.

Dimensions : $3.22 \times 2.05 + 2.20 \times 1.40 + 0.95 \times 1.10 = 6.60 + 3.08 + 1.05 = \underline{10.73 \text{ m}^2}$.

Chambre 1 :

Il s'agit de la première pièce à droite.

Sol recouvert d'une moquette tachée.

Les murs sont peints.

Le plafond est peint.

En plafond, fils électriques et douille.

Une fenêtre en bois, simple vitrage, avec contrevents extérieurs en bois donnant sur la rue.

Un radiateur de chauffage central.

Dimensions : $4.75 \times 3.20 = \underline{15.20 \text{ m}^2}$.

Chambre 2 :

Il s'agit de la deuxième pièce à droite.

Sol recouvert d'une moquette.

Les murs sont peints.

Plafond peint.

En plafond, fils électriques et douille.

Une cheminée murée.

Un radiateur de chauffage central.

Une fenêtre en bois, deux battants, simple vitrage avec contrevents extérieurs en bois.

Dimensions : $4.71 \times 3.50 = \underline{16.49 \text{ m}^2}$.

Chambre 3 :

Il s'agit de la pièce située face à l'escalier.

Sol recouvert d'une moquette tachée.

Murs peints.

Plafond peint.

En plafond, fils électriques, douille et ampoule.

Une fenêtre de toit en bois, avec double vitrage.

Sur la gauche en entrant, un placard mural ouvrant à deux portes coulissantes renfermant une étagère et une penderie.

Dimensions : $2.15 \times 2.40 = \underline{5.16 \text{ m}^2}$.

Dimensions placard : $1.00 \times 1.20 = \underline{1.20 \text{ m}^2}$.

SUPERFICIE TOTAL HABITABLE approximative : **92.58 m²**.

Le bien saisi est une maison de ville sans jardin, non occupée.

Des photographies ont été prises.

En foi de quoi, j'ai de tout ce qui précède dressé le présent Procès-Verbal de Constat, pour servir et faire valoir ce que de droit.

SAS JURIS QUINCONCES
Didier FAUVEL
Aline GACHET
Huissiers de Justice associés
2, place des Quinconces
33000 BORDEAUX
Tél 05 56 52 16 23
Fax 05 56 52 77 90
huissier.fauvel@wanadoo.fr
www.fauvel-huissier-33.com
URGENCE CONSTATS 06 79 41 39 64

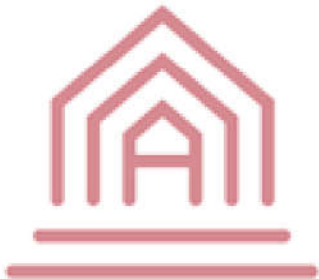
DONT PROCES-VERBAL.

COUT DE L'ACTE

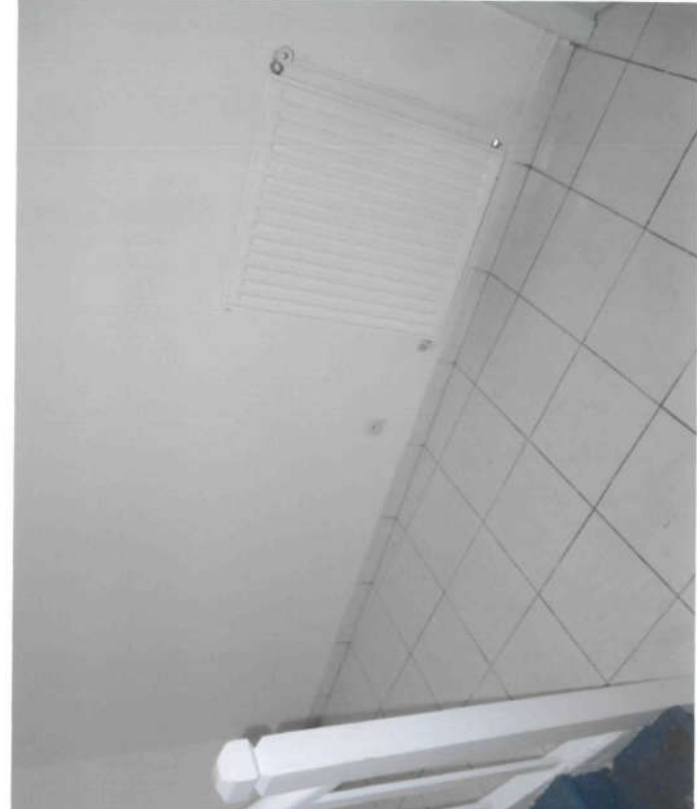
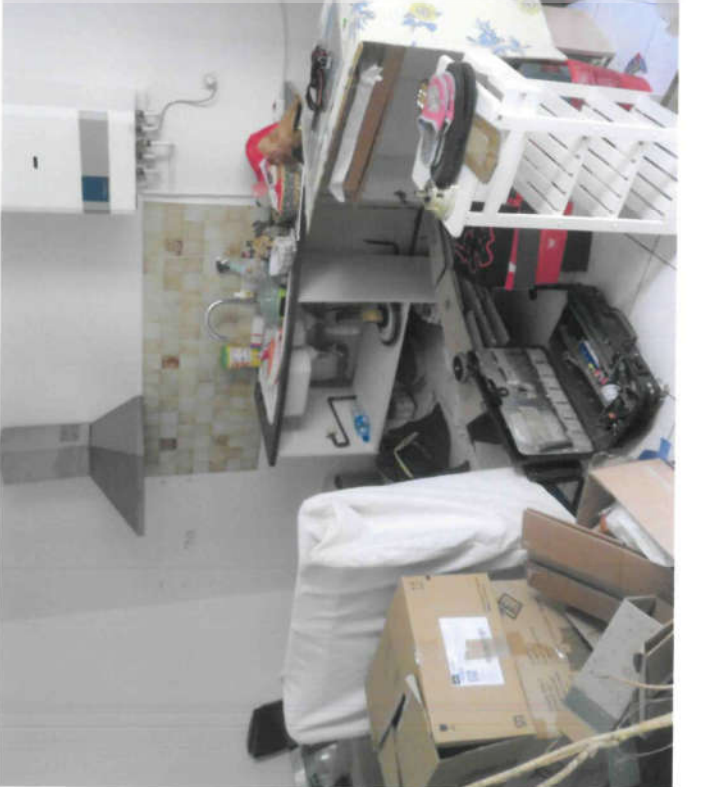
DROITS FIXES	219.16
FRAIS DEPLACEMENTS	7.67
Total soumis	226.83
TAXE VALEUR AJOUTEE	45.37
Coût de la présente	272.20€



Aline GACHET



AVOVENTES•fr



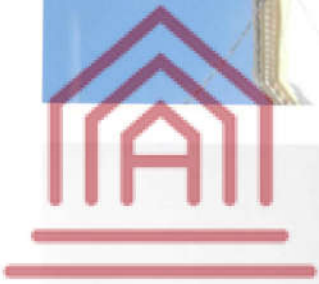
AVOQUENTES.fr





AVOMENTES.fr





AVOQUENTES.fr

